

## OptiBack Schnittstelle

Mit der Schnittstelle zu OptiBack können Rohstoffe und Rezepte zum MiraOffice importiert und exportiert werden.

Die Rohstoffe können importiert werden, jedoch nicht exportiert.

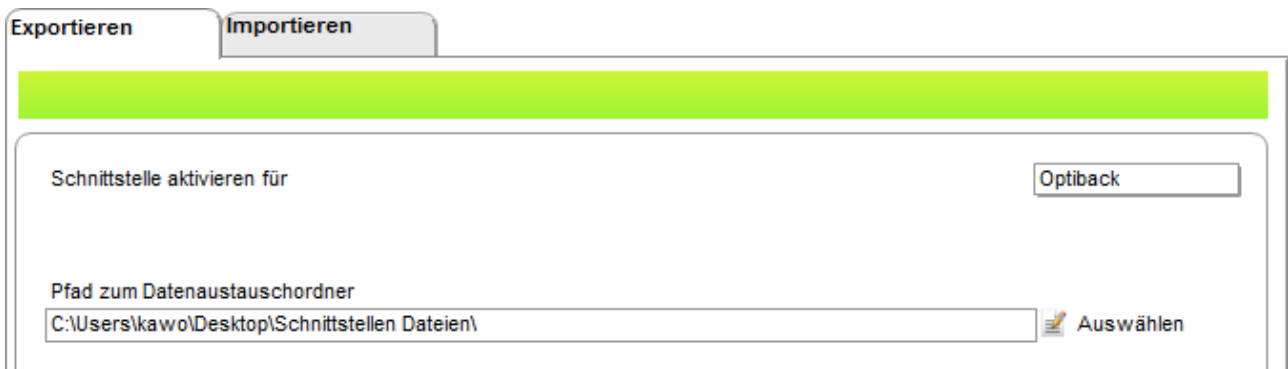
Die Rezepte können importiert und exportiert werden. Beim Exportieren gehen die Verkaufsinformationen, die Deklaration in 2 Sprachen sowie die Nährwerte (Big4 oder Big8) mit.

### Schnittstelle

Die Schnittstelle zu OptiBack ist ein kostenpflichtiges Modul. Die Schnittstelle wird durch die Miratools AG aktiviert.

### Schnittstelle aktivieren

Klicken Sie im Menü auf das Modul „Grosse Schnittstellen“. Wählen Sie beim Reiter „Exportieren“ „OptiBack“ aus.



The screenshot shows a software interface with two tabs: 'Exportieren' (selected) and 'Importieren'. Below the tabs is a green horizontal bar. Underneath, there is a section titled 'Schnittstelle aktivieren für' with a dropdown menu set to 'Optiback'. Below this, there is a text input field labeled 'Pfad zum Datenaustauschordner' containing the path 'C:\Users\kawo\Desktop\Schnittstellen Dateien\' and an 'Auswählen' button with a folder icon.

### Pfad zum Datenaustauschordner

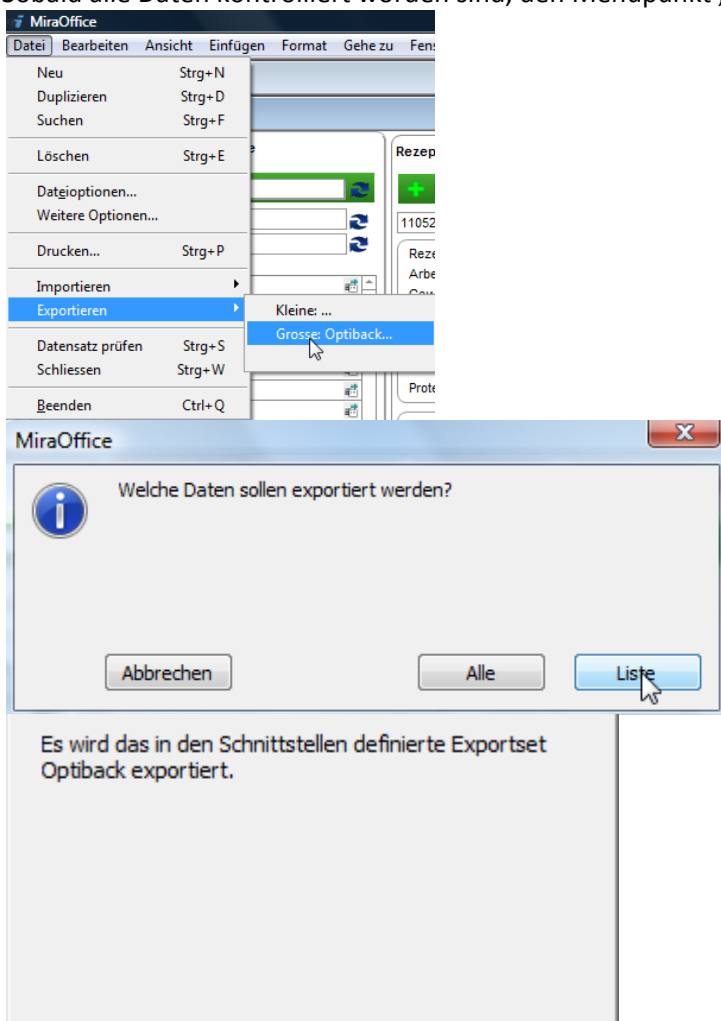
MiraOffice wird in diesen Ordner die Export-Dateien erstellen und nur in diesem Ordner nach neuen Dateien Ausschau halten, welche importiert werden sollen.

### Daten bereitstellen (Exportieren)

Es gibt zwei Varianten Daten bereitzustellen. Entweder über die automatische Funktion oder über das manuelle Bereitstellen.

## Manuelles Bereitstellen




1. Mit Hilfe der Suchen-Funktion die Rezepte suchen, welche exportiert werden sollen. Es werden immer alle Rezepte exportiert, welche sich aktuell in der Liste befinden. Mittels dem „Ausschliessen- Symbol“ kann der Eintrag aus der Liste entfernt werden (wird nicht gelöscht).
2. Sobald alle Daten kontrolliert worden sind, den Menüpunkt „Exportieren... Grosse“ anwählen.



3. In der nun erscheinenden Liste können die zu exportierenden Rezepte kontrolliert werden.



4. Den Export bestätigen, indem aus dem Menü Datei „Exportieren“ gewählt wird. Ein Dialog schliesst den Export ab. Der Export erfolgt in das in den Modulooptionen eingestellte Verzeichnis. Bestehende Dateien werden dabei überschrieben.

 opt_datars.tab	19.01.2010 08:24	TAB-Datei	1 KB
 opt_datarz.tab	19.01.2010 08:24	TAB-Datei	8 KB
 opt_zutaten.tab	19.01.2010 08:24	TAB-Datei	3 KB




### Automatisches Bereitstellen

Das automatische Bereitstellen löscht ein etwaiges vorhandenes Such-Set in der Liste.

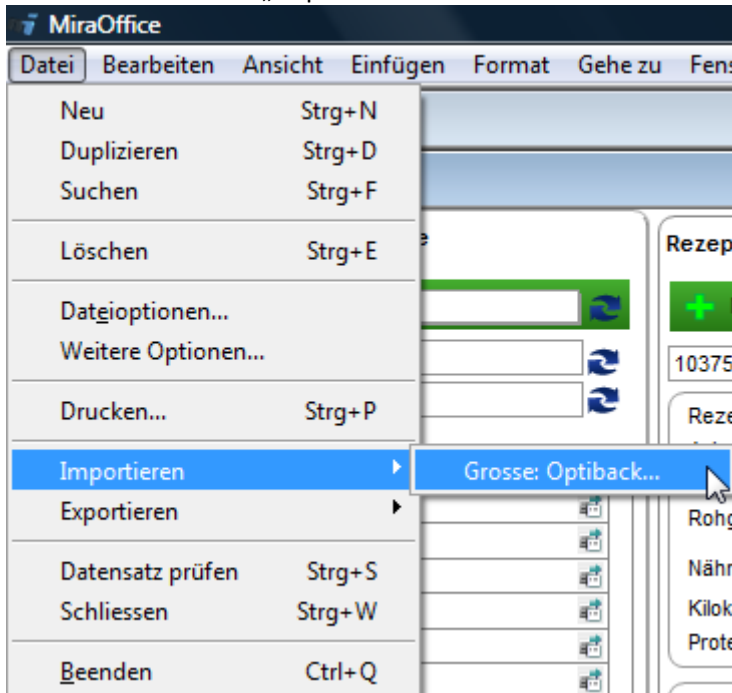
1. Einmalig einen manuellen Export durchführen und dabei in Schritt 3 von „manuellen Bereitstellen“ das Feld „Exportset“ pflegen.
2. Eine Erweiterte (und gespeicherte) Suche mit dem Namen des Exportsets erstellen.
3. In den Modulooptionen einen Intervall erfassen (muss grösser als 30 Minuten sein).
4. MiraOffice beenden und neu Starten, damit der Intervall aktiviert wird.

### Daten einlesen (Importieren)

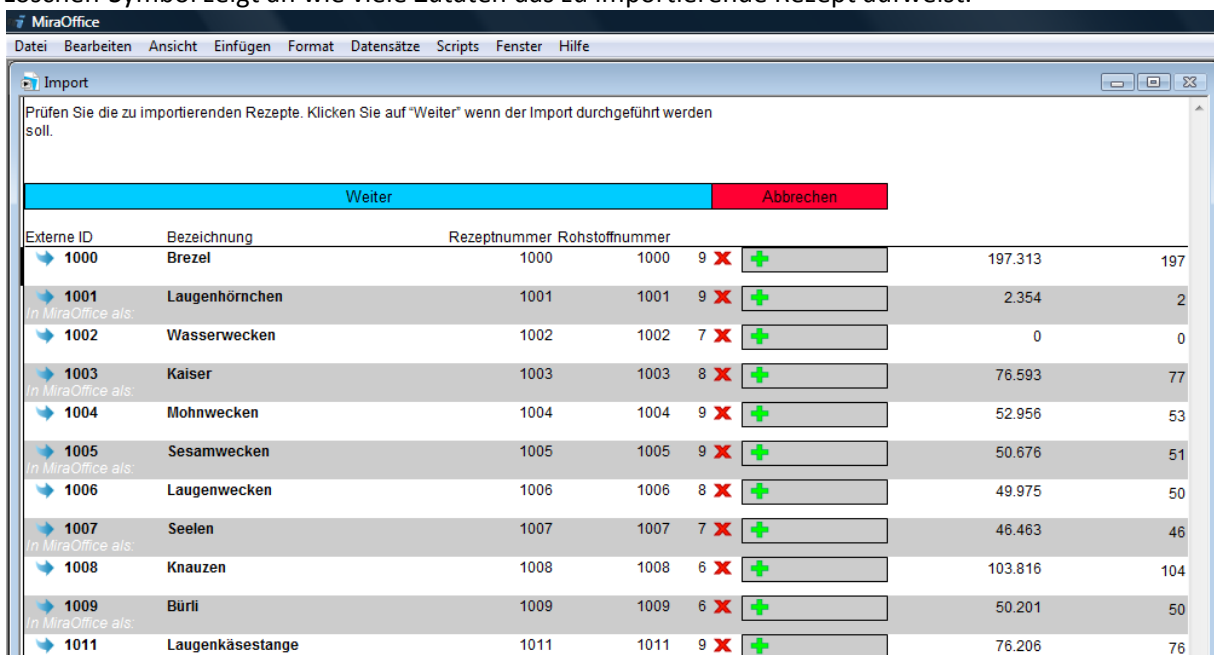
Bevor Daten eingelesen werden können, müssen die Grundeinstellungen für den Import gesetzt werden. Bevor der Import gestartet werden kann, müssen die Dateien sich bereits in dem in den Optionen eingestellten Ordner befinden.

 opti_art.tab	18.12.2006 10:08	TAB-Datei	2 KB
 opti_rezko.tab	18.12.2006 10:08	TAB-Datei	2 KB
 opti_rezpo.tab	18.12.2006 10:08	TAB-Datei	3 KB

1. Aus dem Datei-Menü „Importieren: Grosse auswählen.



2. Nachdem die Rohdaten aus der Datenquelle eingelesen worden sind, werden die zu importierenden Rezepte angezeigt. Im linken Teil werden die Daten aus der Datenquelle aufgelistet, im rechten Teil etwaige in MiraOffice bereits vorhandene Daten. Die Zahl links vom Löschen-Symbol zeigt an wie viele Zutaten das zu importierende Rezept aufweist.



Weiter		Abbrechen	
Externe ID	Bezeichnung	Rezeptnummer	Rohstoffnummer
1000	Brezel	1000	1000
1001	Laugenhörnchen	1001	1001
1002	Wasserwecken	1002	1002
1003	Kaiser	1003	1003
1004	Mohnwecken	1004	1004
1005	Sesamwecken	1005	1005
1006	Laugenwecken	1006	1006
1007	Seelen	1007	1007
1008	Knauzen	1008	1008
1009	Bürli	1009	1009
1011	Laugenkäsestange	1011	1011

In dieser Ansicht können folgende Optionen vorgenommen werden:

a. **Einzelnes Rezept übernehmen.**

Hierzu auf das Symbol „Übernehmen“ links in der Liste klicken (blauer Pfeil). Es wird nur dieses Rezept mit den dazugehörigen Zutaten und Rohstoffen übernommen.

b. **Rezept löschen**

Hierzu auf das Symbol „Löschen“ (rotes X) klicken. Es wird dieses Rezept mit den dazugehörigen Zutaten aus der Liste gelöscht. Das Löschen hat keinen Einfluss auf die Originaldaten in der Datenquelle.

c. **Übernahme Optionen**

Hier kann bei jedem Rezept eine eigene Präferenz hinterlegt werden. Die Option wird mit dem Rezept gespeichert und steht beim nächsten Einlesen wieder als vordefinierte Option beim Rezept.

i. Rezept: Neu erstellen

Dies ist die Standardeinstellung wenn ein Rezept das erste Mal eingelesen wird. Dies wird durch ein grünes „+“ dargestellt.

ii. Rezept: Überschreiben

Dies ist die Standardeinstellung wenn ein Rezept bereits einmal eingelesen worden ist. Dies wird durch das Bearbeiten-Symbol (Blatt mit Stift) dargestellt.

iii. Rezept: Ignorieren

Rezepte mit diesen Optionen werden beim Import nicht berücksichtigt. Der Unterschied zur Löschen Funktion besteht hier, dass die Ignorieren-Option mit dem Rezept gespeichert wird. Somit kann z.B. ein Rezept vor dem überschreiben mit Originaldaten geschützt werden.

d. **Abbrechen**

Hiermit wird der Datenimport abgebrochen.

e. **Weiter**

Mit Klick auf „Weiter“ wird mit dem Einlesen der Daten fortgefahren.

3. Nachdem in der Rezeptansicht auf „Weiter“ geklickt worden ist, werden die zu einlesenden Rohstoffe angezeigt. Im linken Teil werden die Daten aus der Datenquelle angezeigt. Im rechten Teil besteht die Möglichkeit einen bereits vorhandenen Rohstoff mit dem zu importieren Rohstoff zu verknüpfen.

Weiter		Abbrechen	
Rohstoffnummer	Bezeichnung	Neue Rohstoffnummer	
➔ 1	Wasser	80503	Wasser
➔ 2	Eiswürfel	80503	Wasser
➔ 10	Weizen 550	997244	Weissmehl Typ 550 Silo -
➔ 18	Dinkelmehl 630	80120	Dinkelmehl Typ 900 - Alter
➔ 22	BM Kühl	22	

Es stehen folgende Optionen zur Verfügung:

a. **Rohstoff verknüpfen**

Oftmals sind schon die Rohstoffe bereits in MiraOffice vorhanden. Daher kann es sinnvoll sein, einen Rohstoff mit einem bereits vorhandenen Rohstoff zu verknüpfen. Hierzu in das Feld „Neue Rohstoffnummer“ klicken und aus der Auswahlliste den gewünschte Rohstoff auswählen. Wird ein verknüpfter Rohstoff mit der neuen Rohstoffnummer rot dargestellt, sollte ein anderer Rohstoff damit verknüpft werden, da sonst der im MiraOffice bereits enthaltene Rohstoff im Konflikt steht.

Die Verknüpfungen die hier gemacht werden, werden mit dem Rohstoff im MiraOffice gespeichert. Somit muss die Zuweisung nur einmal gemacht werden. Maximal kann ein Rohstoff mit einer externen Datenquelle verknüpft werden.

**Hinweis:** In der Auswahlliste werden nur Rohstoffe angezeigt die als Favorit definiert sind.

Falls ein Konflikt mit dem einzulesenden Rohstoff besteht und der Konflikt nicht behoben wird, dann wird MiraOffice beim nächsten Schritt den Konflikt automatisch beheben und einen neuen Rohstoff mit einer neuer Nummer gespeichert.

b. **Abbrechen**

Mit Klick auf „Abbrechen“ wird das Einlesen der Daten abgebrochen. Bis jetzt wurden die Daten in der MiraOffice noch nicht verändert.

c. **Weiter**

Mit Klick auf „Weiter“ werden die zuvor vorbereiteten Daten eingelesen.